



## Çocuklar için grip aşısı

Kronik hastalıkları olan çocukların gerçek bir viral grip (influenza) nedeniyle ağır hastalanma riski daha yüksektir. Bu nedenle Daimi Aşı Komisyonu (STIKO) bu çocukların her yıl sonbaharda, ideal olarak Ekim'den Aralık ortasına kadar, gribe karşı aşılanmasını tavsiye ediyor.

### Patojen ve enfeksiyon

Grip virüsleri dünya çapında görülür ve kış aylarında düzenli olarak grip salgılarına neden olur. Sürekli olarak değişen çeşitli türler ve varyantlar vardır.

Grip, soğuk algınlığı gibi özellikle hastalar öksürdüğünde veya hapşırdığında damlacık enfeksiyonu ile yayılır. Ancak virüsler eller ve yüzeyler yoluyla da bulaşabilir. Enfekte kişi, hastalık başlangıcından bir gün öncesi ile ilk hastalık belirtileri ortaya çıkmaya başladıktan bir hafta sonrasında bile grip virüslerini yaymaya devam edebilir. Bağışıklık sistemi zayıf olan insanlar patojenleri daha da uzun bir süre vücuttan atabilirler.



### Hastalık belirtileri

Grip virüsü ile enfekte olduktan bir ila iki gün sonra ilk hastalık belirtileri kendini gösterir. Vakaların üçte birinde grip; yüksek ateş, kas ve baş ağrısı ve eklemlerde ağrı ile aniden başlar. Ancak hastalığın seyri kademeli de olabilir. Sıklıkla bunu kuru öksürük takip eder. Fakat süreç ilerleyebilir de. Genellikle şikayetler beş ila yedi gün sonra azalır.

Sağlıklı çocuklar ve genç yetişkinler genellikle grippe daha az ağır hastalanır. Fakat bunun aksine kronik hastalığı olan çocuklarda ağır hastalıklara yakalanma riski daha yüksektir. Böyle bir durumda grip hastalığı zatürre gibi ciddi komplikasyonlara neden olabilir.

### STIKO'nun önerisi

Bu nedenle STIKO bir grip hastalığında komplikasyon geliştirme riski yüksek olan tüm çocukların grip aşısı olmasını öneriyor. Buna önceden hastalık geçirmiş çocuklar da dahil, örneğin:

- Solunum organlarında kronik hastalıklar (astım, kistik fibroz ve diğerleri)
- Kronik kalp, karaciğer ve böbrek hastalıkları
- Metabolizma hastalıkları, örn. şeker hastalığı
- Temel nörolojik hastalıklar
- Doğuştan veya sonradan kazanılan immün yetmezliği olan ya da HIV, tümörler veya bağışıklık bozukluklarında bağışıklığı baskılayıcı tedavi gören çocuklar
- Kronik olarak hasta olan veya bağışıklığı baskılanan çocuklarla ya da yetişkinlerle aynı evde yaşayan ve bu nedenle enfekte olabilecek çocuklar.

Çocuğunuz için öncesindeki bir hastalık nedeniyle hem **grip** aşısı hem de **korona koruyucu aşısı** öneriliyorsa her iki aşığı aynı anda uygulamak mümkündür.





## Çeşitli aşılar

Gribe karşı çeşitli aşılar mevcuttur. Mevsimsel grip aşıları gelecek mevsimde ortaya çıkması en muhtemel ve en yaygın olan tüm virüs varyantlarının bileşenlerini içerir.

### BILMEK ÖNEMLİ

#### Ölü aşılar

**Altı aydan büyük çocuklar için inaktif aşılar (ölü aşılar) mevcuttur.** Daha önce hiç grip aşısı olmamış **9 yaşından küçük çocuklar** prensip olarak bu aşının kullanımında dört hafta arayla iki aşı olur (ilgili aşının teknik bilgilerinde yer alan bilgiler belirleyicidir).

#### Canlı aşı

**İki ila 17 yaş dahil çocuklar** için alternatif olarak burun spreyi şeklinde uygulanan, **canlı aşı** denen bir aşı türü kullanılabilir. Bu, pıhtılaşma bozukluklarında veya aşı korkusu durumunda kullanılmalıdır. Ancak bağışıklık zayıflığı ve ağır astımda ya da belirli ağrı kesicilerin veya ateş düşürücülerin (etken madde ASS - asetilsalisilik asit) aynı anda kullanılması durumunda kullanılmamalıdır.

#### Etkililik

Grip virüsleri sürekli değiştiği için Dünya Sağlık Örgütü'nün (WHO) önerisine göre aşı her yıl ortaya çıkma ihtimali olan virüs varyantlarına göre uyarlanmaktadır. Ancak esasen bir sonraki sezonda ortaya çıkan grip virüslerinin aşıda bulunan virüs suşlarıyla iyi eşleşmemesi mümkündür.

Ayrıca aşının etkililiği aşılanan kişiye bağlıdır. Çok küçük çocukların bağışıklık sistemi – yaşlı insanlar gibi – grip aşısına karşı kısıtlı bir yanıt oluşturur. Bu, bağışıklık sistemi zayıf olan kişiler için de geçerlidir. Aşıya rağmen grip olan çocuklarda grip hafif seyreder ve aşılanmamışlara kıyasla daha az komplikasyon oluşur.

#### Güvenlik

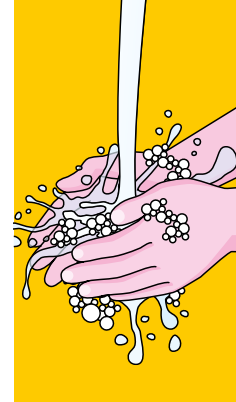
Grip aşıları genellikle iyi tolere edilir. Geçici aşı reaksiyonu olarak aşı yerinde ağrı, kızarıklık veya şişlik olabilir. Canlı aşıda burun tıkanıklığı veya burun akıntısı oluşabilir. Her iki aşı türünde de genellikle bir iki gün süreli soğuk algınlığı benzeri şikayetler oluşabilir, yani örneğin ateş veya baş ve eklem ağrısı gibi.

## Çocuğumu gripten başka nasıl koruyabilirim?

Çocuğunuz temel bir hastalık nedeniyle gribi ağır geçirme riski altındaysa akrabaların da gribe karşı aşılanması önerilir. Bu durum, çocuğun aşı olması durumunda geçerlidir çünkü aşı sadece kısıtlı etki edebilir.

Örneğin düzenli el yıkamak veya doğru öksürüp hapşırmak, en iyisi tek kullanımlık peçete kullanmak, yoksa dirseğin içini kullanmak gibi iyi hijyen davranışları da grip virüslerinin (ve diğer hastalık patojenlerinin) yayılmasını engellemeye yardımcı olur. Bu konu hakkında ayrıntılı bilgileri BZgA'da şu adresten edinebilirsiniz: <https://www.infektionsschutz.de/hygienetipps/>

#### Elleri düzenli olarak yıkamak



- eve geldiğinizde
- yemek hazırlamadan önce ve hazırlarken
- yemekten önce
- tuvaletten sonra
- burnunuzu temizledikten, öksürdükten veya hapşırdıktan sonra
- hastalarla temastan önce ve sonra
- hayvanlarla temastan sonra

#### Diğer bilgiler:

##### Federal Sağlık Eğitimi Merkezi (BZgA):

- <https://www.impfen-info.de/grippeimpfung/>
- [www.infektionsschutz.de/erregersteckbriefe/grippe-influenza](https://www.infektionsschutz.de/erregersteckbriefe/grippe-influenza)

##### Robert Koch Enstitüsü (RKI):

- [www.rki.de/influenza-impfung](https://www.rki.de/influenza-impfung)

##### Paul-Ehrlich Enstitüsü (PEI):

- [www.pei.de/influenza-impfstoffe](https://www.pei.de/influenza-impfstoffe)

Bu bilgi sayfası indirilmek üzere aşağıdaki linkte de mevcuttur:

<https://www.impfen-info.de/mediathek/printmaterialien/grippeimpfung/>



Güncelleme: Mayıs 2024